

ÚVODNÍ SLOVO

GENERÁLNÍHO ŘEDITELE Ing. ZDEŇKA OSNERA, CSc.

Vážení spolupracovníci, kolegyně a kolegové, po delší odmlce obnovujeme vzájemné informování o dění v naší společnosti prostřednictvím podnikového časopisu. Považuji informovanost a komunikaci v současné velmi složité době za mimořádně důležitou.

Máme před sebou velmi odpovědný úkol, obhájit, udržet a pokud možno rozvíjet pozice, na nichž je dlouhodobě postavena filosofie naší firmy, tj. být úspěšnou, konkurenceschopnou firmou v oborech své činnosti a především zajistit práci pro své zaměstnance. Úspěšná realizace tohoto úkolu se neobejde bez aktivní účasti a spolupráce jednotlivců na všech úrovních firmy. Je přitom třeba vycházet z pečlivého sledování vývoje a reagování na něj, což v našich podmínkách představuje mnohá opatření, organizační a personální změny nevyjímaje. Složitost a náročnost procesu změn je navíc dána i postupnou generační výměnou na řadě klíčových míst ve vedení firmy.

Proces změn ve firmách je trvalý. K zásadním v naší a.s. došlo na počátku loňského roku, kdy firma organizačně přešla na dvoustupňový systém řízení. S odstupem mohu říci, že tato změna byla nutná a přes skutečnost, že se ještě v současné době vypořádáváme s některými hříchy období „divizního“ uspořádání se nový dvoustupňový systém řízení osvědčil, čímž nechci a nemohu tvrdit, že by nebylo dále co zlepšovat.

Při hledání způsobu, jak zapojit do procesu změn i širší okruh pracovníků, jsme na počátku letošního roku ozivil projekt „Koalice“, kdy Vámi v anketě vybraná skupina pracovníků po dobu půl roku pracovala na zhodnocení současné činnosti firmy a návrhu případných změn do budoucna. O vlastní činnosti této pracovní skupiny podáváme informaci v samostatném článku, ale již dnes mohu konstatovat, že se jednalo o projekt velmi úspěšný. Pro vedení firmy byl tento způsob sebereflexe velmi užitečný, neboť přinesl řadu nových podnětů a na řadu problémů i pohled z „druhé“ strany.

Chtěl bych využít příležitosti a seznámit Vás s některými problémy, které musíme v současné době řešit.

Získávání zakázek je s ohledem na ekonomickou recesi a nedostatek práce velmi obtížné a mohu jen opakovat, že období, kdy bylo možné si zakázky vybírat jen podle toho, co se nám líbilo a co uměli naši specialisté je minulostí. Dnes se musíme přizpůsobit podmínkám zakázky, v oblasti přípravy a řízení prokázat vysokou míru operativnosti a v oblasti realizace i personální flexibility. V praxi se tato realita týká každého jedince ve firmě, budeme si muset zvyknout na skutečnost, že v průběhu svého zaměstnání se nikdo z nás nevyhne určité rekvizitaci a i občasněmu výkonu jiné práce, než je naše specializace. Za velmi citlivou oblast považuji utlumení nebo dokonce ukončení některých činností ve firmě. Jedná se o činnosti, které tak jak je nabízíme a realizujeme nejsou konkurenceschopné, resp. není možné pro ně zajistit dlouhodobě zakázky. Podmínky nastavené současným trhem jsou tak tvrdé a nemilosrdné, že zde není skutečně žádný prostor pro nostalgii, musíme a budeme v těchto případech postupovat realisticky, což ovšem neznamená, že nebudeme hledat a nabízet uplatnění dobrým pracovníkům, kteří budou ochotni se přizpůsobit novým pracovním podmínkám.

Abyste nebyl můj pohled jen pesimistický, musím říci, že výsledky, které jsme dosáhli za první pololetí tohoto roku jsou velmi dobré, poprvé ve své historii byl za první pololetí roku dosažen externí obrát přes jednu miliardu. Tyto výsledky jen dokazují, že nastoupená cesta změn ve firmě je správná a že každý, kdo chce pracovat, má a bude mít v naší společnosti své místo.

PRACOVNÍ SKUPINA PRO PŘÍPRAVU A REALIZACI ZMĚN

- Ing. Michaela Osnerová
ředitelka strategie a personalistiky
- p. Josef Suldořský
vedoucí kanceláře
generálního ředitele

V prvním pololetí letošního roku proběhl v akciové společnosti Energie-stavební a báňská experiment, který si dal za úkol prostřednictvím vybrané skupiny pracovníků ověřit stávající a získat nové poznatky pro přípravu a realizaci změn uvnitř firmy.

V průběhu měsíce ledna proběhla z iniciativy generálního ředitele celopodniková akce, kdy bylo dne 22. 1. generálním ředitelem uloženo všem vedoucím organizačních jednotek, aby nahlásili kanceláři generálního ředitele konkrétní osoby do Pracovní skupiny schopné připravovat program realizace změn uvnitř firmy. Rozhodnutí generálního ředitele vycházelo ze závěrů Rozšířené porady vedoucích pracovníků ESB a.s., která se konala dne 18. 12. 2008 a jejíž součástí bylo i probrání materiálu „Osm kroků v procesu realizace zásadních změn“.

Ke dni 26. ledna bylo nahlášeno 34 jmen pracovníků, z nichž na základě největšího množství obdržených hlasů bylo vyhlášeno do pracovní skupiny těchto sedm pracovníků: Ing. Havlíková, Ing. Črha, Ing. Krynický, Ing. Tichánek, Ing. Kdýr, Ing. Voráček, Ing. Prokop. Průměrný věk členů pracovní skupiny je 33,7 roku.

V průběhu první poloviny měsíce února vydal generální ředitel pro činnost pracovní skupiny „Statut“ a jednotlivým pracovníkům předal jmenovací dopis. Dále určil osoby odpovědné za organizaci a činnost Pracovní skupiny a to ředitelku strategie a personalistiky ing. Michaelu Osnerovou a vedoucího kanceláře generálního ředitele Josefa Suldořského. Ve smyslu „Statutu“ pracovní skupiny bylo zpracováno 5 koncepčních a 5 aktuálních témat, která byla postupně členům „Pracovní skupiny“ zadávána ke zpracování. Dne 5. května požádal o ukončení své práce ve skupině ing. Voráček a bylo mu vyhověno. Skupina dokončila svoji práci v 6 členech.

HODNOCENÍ ČINNOSTI PRACOVNÍ SKUPINY ZE STRANY ÚČASTNÍKŮ

Všichni účastníci hodnotili svoji činnost v pracovní skupině pozitivně a považují svoji účast za přínos, zejména ve vztahu k získání



Kolektor B – Václavské náměstí, vytyčování směrů šibiku

informací o firmě a jejím chodu. Zadaná témata byla vyvážená a vystihující problém. Všichni se shodli v tom, že podobné akce mají význam a měly by se opakovat.

VYHODNOCENÍ ČINNOSTI PRACOVNÍ SKUPINY ZE STRANY ORGANIZÁTORŮ PROJEKTU

Příprava projektu byla poznamenána tím, že pokud byly nějaké předchozí zkušenosti, nebyly zvláště pozitivní. Celý projekt byl postaven na myšlence, že vybraní členové do pracovní skupiny budou ochotni spolupracovat a v řadě případů budou mít dost osobní odvahy nazývat i nepříjemné věci pravými jmény. To byl také důvod, proč některá, zvláště aktuální témata, byla postavena až do roviny osobních názorů a zkušeností jednotlivých členů pracovní skupiny. Je nutno konstatovat, že v tomto případě se odhad organizátorů ukázal správný a činnost skupiny probíhala po celou dobu její práce formou otevřeného dialogu.

Písemné práce členů pracovní skupiny přinesly velké množství podnětů a informací, jejichž zpracování bude vyžadovat jistý čas. Vedle získání informací považujeme za naprosto zásadní přínos pracovní skupiny skutečnost, že tato skupina našla cestu k neformálnímu, pracovní otevřenému dialogu s nejvyšším vedením společnosti, že členové skupiny mohli otevřeně sdělovat své názory a na druhé straně se jim dostalo informací a vysvětlění od generálního ředitele společnosti.

S ohledem na skutečnost, že všichni členové pracovní skupiny patří k velmi exponovaným a tedy značně pracovní vyčerpáním pracovníků společnosti, je nutné mimořádně kladně hodnotit jejich zaujetí problémem, disciplinovanost a vstřícnost.

Organizátoři projektu se právem domnívají, že díky přístupu členů pracovní skupiny a pochopení ze strany společnosti byl tento projekt pro Energii-stavební a báňskou a.s. prospěšný.

STRUČNÝ PŘEHLED ZADANÝCH TÉMAT

ZADÁNÍ KONCEPČNÍ:

- Budoucí zaměření firmy, rozbor trhu – koncepce alespoň na 5 let
- Které názory, postoje pracovníků firmy jsou překážkou rozvoje
- Filosofie obchodní politiky firmy
- Komunikace ve firmě pracovní porady
- Souhrn vize budoucnosti firmy, návrh racionalizačních opatření

ZADÁNÍ AKTUÁLNÍ:

- Neúspěšné zakázky
- Mezilidské a pracovní vztahy ve firmě
- Vyhodnocení produktivity práce, optimalizace správního aparátu
- Motivace pracovníků
- Vyhodnocení smyslu a výsledku práce „Skupiny“

ZA I. POLOLETÍ BYL LETOS EXTERNÍ OBRÁT VYŠŠÍ NEŽ 1 MILIARDA KČ

- Ing. Milan Šubrt, finanční ředitel

Podle údajů Českého statistického úřadu průmysl meziročně poklesl v květnu 2009 v ČR o rovných 22 %. Špatné vyhlídky jsou i ve stavebnictví – v březnu klesla stavební produkce o 9 %, v květnu naše hospodářství odespalo dalších 2,1 %. Ekonomika v ČR tedy pokračuje ve velmi negativním vývoji. Přes tyto vnější nepříznivé výsledky lze na základě účetní závěrky měsíce června a tedy i I. pololetí 2009 konstatovat, že díky včasnému zavedení zvláštního režimu má hospodaření společnosti Energie – stavební a báňská a. s. v porovnání s výše uvedeným negativním vývojem především

ve výkonové oblasti zcela obrácený trend. V ukazateli celkového externího obrátu došlo k výraznému nárůstu proti stejnému období předchozího roku. Meziroční 47 % nárůst je zcela mimořádný a je ovlivněn příznivým vývojem některých zakázek, především ekologických např. Rekultivace odvalu dolu Tuchlovice, Sanace ekologických zátěží Diamo Mydlovary, Sanace ekologických zátěží Příbram. Příznivý vývoj byl dosažen rovněž v oblasti inženýrských staveb a sítí a to na zakázkách Silniční obchvat Lány, II. etapa Vodovod Region Jih, Zásobování pitnou vodou Leskava – Moravany apod. Rovněž v pozemních stavbách, především díky zakázce Nemocnice Kladno, byl do-

cílen externí obrát vyšší než 100 mil. Kč. Financování společnosti se vyznačovalo v 1.pololetí letošního roku značnou náročností na jeho plynulé zajišťování. V první rovině tato skutečnost byla způsobena ne zcela uspokojivými výsledky roku 2008, které se promítly do cash flow s časovým posunem (splatnosti faktur) až v 1.čtvrtletí roku 2009. V momentu, kdy tento nepříznivý jev začal odeznívat, vyvstal problém s dočasnou nesolventností některých klíčových investorů. Jednalo se například o Středočeský kraj (Obchvat Lány), Hlavní město Praha (Kolektory Václavské náměstí) či Diamo, státní podnik (Sanace ekologických zátěží Mydlovary). I tuto situaci se podařilo v průběhu měsíce června

značně zlepšit. Bylo dořešeno finanční vypořádání zakázky Řadové domy Pod Cisařkou realizované pro společnost Akro Property s.r.o., před konečným vypořádáním je stavba Obytný soubor Benice- etapa 1A a 1B a dále došlo k nastartování financování výše uvedené zakázky Obchvat Lány. O finanční síle společnosti vypovídá i schopnost profinancovat z vlastních zdrojů projekt takové velikosti jako byla výstavba 12 řadových domů v Řeporyjích, jež byl realizován developerským způsobem, realizovali jsme vlastní výstavbu i prodej. I zbývající, z pohledu financování problémové stavby, se nacházejí ve stádiu, kdy lze předpokládat jejich brzké narovnání z hlediska provozních zdrojů.

KRÁTCE

DATOVÁ SCHRÁNKA

Od 1.11. 09 budou písemnosti od orgánů veřejné správy přicházet do firmy prostřednictvím datové schránky. Datová schránka není e-mailová schránka, je to elektronické úložiště, které slouží ke garantovanému doručování dokumentů a provádění úkonů vůči orgánům veřejné správy prostřednictvím datových zpráv. Tento způsob komunikace nahrazuje klasický způsob doručování v listinné podobě, touto cestou budou komunikovat např. policie, soudy, ministerstva, správa sociálního zabezpečení, zdravotní pojišťovny, krajské úřady, městské úřady, pozemkový fond, notáři a soudní exekutoři. Na datovou zprávu se vztahuje fikce doručení - po 10 dnech je zpráva považována za doručenu, aniž by ji adresát musel otevřít, úkon učiněný prostřednictvím datové schránky má stejné právní účinky jako úkon učiněný písemně a podepsaný. Datová schránka v této chvíli neumožňuje komunikaci mezi fyzickými či právními osobami navzájem, je možné jejím prostřednictvím komunikovat pouze s orgány veřejné správy. Přístup do datové schránky Energie zajišťuje sekretariát generálního ředitele.



NOVÝ KABÁT GENERÁLNÍHO ŘEDITELSTVÍ V MOTOLE

Ing.arch. Richard Bartík
Výrazná hmota objektů generálního ředitelství v Praze Motole je pojednána v tlumeném odstínu šedé s tmavými okenními rámy a barevnými akcenty meziokenních panelů. Tento koncept navazuje na architektonické řešení zrekonstruovaného objektu Hlavní báňské záchranné stanice v areálu. Neutrální plocha šedé se stává pozadím pro barevnou hru jednotlivých meziokenních ploch. Barvy s tóny vyzařujícími pozitivní energii jsou řazeny v horizontálním směru dle barevného spektra. V jednotlivých podlažích jsou pak vždy posunuty o jedno pole a pro větší hravost při dodržení skrytého řádu byly ještě střídavě prohazeny. V další etapě rekonstrukce bude také řešení přívětivějšího vstupu do hlavní budovy.



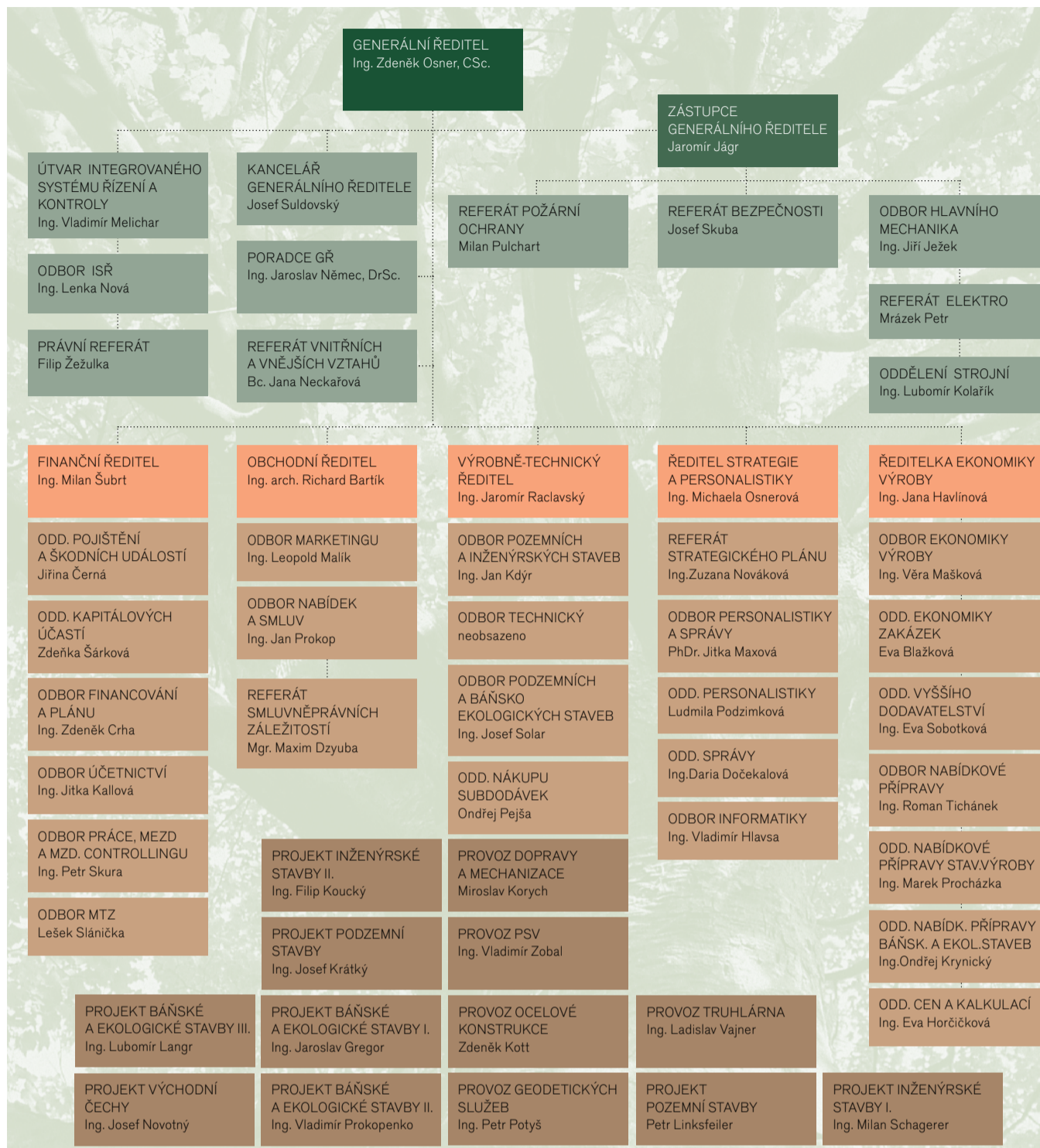
NOVÁ AUTOMYČKA ENERGIE

Ing. Miroslav Korych
ředitel provozu dopravy a mechanizace

V areálu Energie v Kladně – Rozdělově byl zahájen provoz vysokotlaké myčky osobních, dodávkových a nákladních vozidel. Myčka dlouhá 26 m umožňuje mytí kamionů, autobusů, nákladních aut i s návěsovými soupravami atp., velkou výhodou je mytí podvozků a motorů. Majitelé vozidel ocení šetrnost bezkartáčového tlakového mytí. Nabídka služeb doplňuje autoopravna a pneuservis vozidel. Myčka je v provozu denně od pondělí do soboty od 6 do 20 hodin. Pro smluvní partnery je možný odběr na fakturu. Informace poskytuje p. Husák, vedoucí autodílny na tel. číslech 312 612 306, 606 642 255.

ORGANIZAČNÍ STRUKTURA SPOLEČNOSTI

PO ORGANIZAČNÍ ZMĚNĚ OD 1. 7. 2009



O organizační změně bylo rozhodnuto v polovině roku, kdy byl vydán Příkaz generálního ředitele č. 10 /2009 k zavedení změn v organizačním uspořádání od 1.7.2009.

Personální obsazení obou stupňů řízení obsahuje podrobněji Systemizace míst vydávaná měsíčně úsekem strategie a personalistiky.

Uvedené dokumenty jsou k dispozici na intranetu společnosti (<http://intranet-esb>).

PŘEDSTAVUJEME

OBCHODNÍ ÚSEK



ING. ARCH. RICHARD BARTÍK
obchodní ředitel společnosti

U společnosti zaměstnán od 1. 6. 2008, od 1. 9. 2008 jako výrobně-technický ředitel, 1. 7. 2009 jmenován obchodním ředitelem

Dosažené vzdělání

SPŠ stavební v Mělníku
ČVUT v Praze – fakulta architektury

Koncepce činnosti obchodního úseku v oblasti zaměřené na získávání a následnou realizaci zakázek

Obchodní úsek musí, především v oblasti segmentů činnosti označených vedením společnosti za strategické, pracovat s těmito zakázkami již od první informace o jejich existenci. Již před podáním nabídky musí být ve společnosti horizontálně i vertikálně zakázka ošetřena, vyhodnocena technicky, ekonomicky, personálně a právně. Podmínky zadavatele musí být naplněny způsobem, který umožní získání zakázky. Tento proces nemůže probíhat pouze v rámci obchodního úseku, který ovšem celý proces v této etapě řídí a koordinuje, ale musí být výsledkem kooperace všech odborných úseků s přizváním odpovědných pracovníků Provozů a Projektů.

Obchodní úsek je a bude odpovědný za přechodovou etapu zakázky, kdy po získání přechází do realizace, v této etapě zakázka musí provést zejména kontrolu a vyhodnocení uzavřených smluvních vztahů za účasti realizátora projektu. V této etapě zakázka je nutné vyřešit s investorem případné změny a úpravy smluvních vztahů. Tento postup platí i pro etapu realizace zakázky v případě, že dojde ke změně dohodnutých smluvních vztahů. Obchodní úsek je odpovědný za udržování databáze konkurenčních firem v živém stavu a musí poskytovat odborným úsekům požadované informace a servis.

V souvislosti s ukončením zakázky spolupracuje s vedením Provozů nebo Projektů na získání referencí o dokončené zakázce. Průběžně doplňuje databázi těchto referencí pro účely podání nabídek na další zakázky. V rámci marketingové činnosti zajišťované ve střednědobém výhledu obchodní úsek úzce spolupracuje s úsekem výrobně-technickým a personálním a to zejména z hlediska možnosti zajištění potřebných specialistů, techniky a výrobních kapacit.

ÚSEK EKONOMIKY VÝROBY



ING. JANA HAVLÍŇOVÁ
ředitelka ekonomiky výroby

Od 1. 7. 2009 jmenována do pozice – ředitelka ekonomiky výroby
U společnosti zaměstnána od 8. 1. 2001

Dosažené vzdělání:

SPŠ stavební, obor dopravní stavby
ČVUT – fakulta: stavební, katedra ekonomiky a řízení staveb
ČVUT – fakulta: Masarykův ústav vyšších studií
CŽV Manager stavebního projektu při ČVUT

Pozice zastávané v Energii:

střední manažerské: vedoucí oddělení kalkulací, vedoucí oddělení přípravy výroby a kalkulací divize 3, vedoucí odboru ekonomiky výroby

Vodní stavby a.s.:

Referentské - nabídkový přípravař, technolog, referent realizačních kalkulací
Střední manažerské - vedoucí oddělení kalkulací divize 5, vedoucí oddělení rozpočtů a kalkulací divize 3
Vyšší manažerské - manager pro rozpočty a kalkulace a.s.

Směry činnosti úseku ekonomiky výroby:

Hlavní důraz úseku ekonomiky výroby je nyní zaměřen na zpracování nabídkové přípravy včetně stanovení nákladové ceny zakázek. Při této činnosti je a bude velmi důležité stanovit správné technologické postupy, které zabezpečí zejména snížení nákladů a tím vytvoření potřebné konkurenční nabídkové ceny jako základního předpokladu pro získání zakázky a tím splnění jednoho

z hlavních cílů naší společnosti. Již na samém počátku odbor nabídkové přípravy musí úzce spolupracovat s výrobně-technickým úsekem a to nejen při sestavování dodavatelského systému, ale především s technickým odborem, který by nabídkovým přípravařům měl pomoci při volbě technologického postupu. Výsledkem této činnosti pak musí být sestavení nákladového mantinelu zakázky pro realizátora, který je za jeho dodržení odměňován. V úseku ekonomiky výroby je a bude největší důraz zaměřen na řízení a kontrolu nákladových toků zakázky právě ve vazbě na stanovené ekonomické parametry, které byly určeny již ve fázi nabídkové přípravy. Často během realizace zakázky dochází k odchylkám od původního záměru a právě úsek ekonomiky výroby musí jako první signalizovat vznik problémů a společně s ostatními odbornými úseky hledat řešení, která zabezpečí splnění stanoveného ekonomického předpokladu tak, jak je vedením společnosti očekávan.

Součástí úseku ekonomiky výroby je i oddělení vyššího dodavatelství, které pro naši společnost zajišťuje vedení zakázek realizovaných ve Sdružení s dalšími společnostmi. Podílí se na sestavení a uzavření smluvních podmínek v rámci Sdružení a navrhuje formu ekonomického řízení Sdružení. Zároveň se aktivně podílí na řízení Sdružení po celou dobu jejich fungování. Tuto činnost považují za mimořádně perspektivní a důležitou a bude jí věnována i do budoucna náležitá pozornost. Za velmi podstatnou považují povinnost, která nám ukládá zajišťovat podklady pro sestavování finančního plánu jednotlivých výrobních jednotek a rozpis schváleného

plánu v systému Ipos. Součástí této povinnosti je i zabezpečit kontrolu a archivaci objednávek typu SUBD, PVM a SLU v souladu se schválenou nákladovou kalkulací. Úspěšnost společnosti nevidím jen v dobré práci mého úseku, ale především v koordinaci činností a spolupráci odborných úseků, Provozů a Projektů mezi sebou.

VÝROBNĚ-TECHNICKÝ ÚSEK



**ING. JAROMÍR
RACLAVSKÝ**
výrobně-
technický
ředitel

U společnosti zaměstnán od 1. 9. 1984, od 1. 7. 2009 ve funkci výrobně-technického ředitele

Dosažené vzdělání:

SPŠ stavební Hradec Králové
ČVUT Praha – fakulta strojní
Postgraduální studium na ČVUT Praha – fakulta stavební
Postgraduální studium na VŠE Praha

Předchozí pozice zastávané v rámci společnosti:

referentské: přípravář, cenář
střední manažerské: zástupce vedoucího závodu, vedoucí odboru cen, přípravy výroby a projekce
vyšší manažerské: ředitel Divize 1
ředitel ekonomiky výroby

Nejvýznamnější realizované zakázky

Vývoj, projekce, příprava, ocenění, realizace a zprovoznění Čistírny důlních vod a souboru staveb Vodního hospodářství v rámci zakázky Sanace a rekultivace hořčího odvalu dolu Kateřina Radvanice v Čechách. Je spoluautorem patentovaného řešení úpravy důlních vod pomocí polyaluminimchloridu.

Záměry v činnosti výrobně technického úseku

V rámci organizace řízení výroby je nutno výrazně posílit funkci výrobní přípravy tak, aby na každé větší stavbě byl k dispozici technolog přípravy výroby. Současně zajistit zvyšování kvalifikace výrobních přípravářů tak, aby byli schopni zvládat řešení technologických postupů, základů projektování a oceňování prací a samostatného vyjednávání kooperací.

Funkce výrobních inspektorů je zrušena a tato činnost bude zajišťována přímo výrobně-technickým úsekem a vedoucími odborů výroby. Nově vybudovat Technický odbor, který bude zajišťovat řešení a zavádění nových technologií, aktualizaci stávajících vzorových technologických postupů, doškolování pracovníků řízení Projektů a Provozů a pracovníků přípravy výroby (v realizaci i v nabídce).

Zajistit dokončení procesu zrušení „kamenných středisek“ v rámci Projektů a řešit pružné sestavování projektových týmů podle zakázek. K tomu bude nutné řešit zejména personální problematiku z hlediska kvalifikace a kvality THP.

Řešení kvalitativního a kvalifikačního složení důlnických profesí tak, aby lépe vyhovovalo nosnému programu společnosti v oblasti pozemních, inženýrských a báňských staveb ve vazbě na Výrobní program a Střednědobé plány společnosti. Bude se jednat zejména o snížení podílu pomocného personálu a zajišťování rekvalifikací pracovníků.

Řešení činností, které jsou v rámci trhu dlouhodobě neúspěšné buď jejich transformací na realizaci jiných činností včetně rekvalifikace pracovníků, na jejichž další spolupráci má společnost zájem, nebo jejich úplným zrušením.

Vlastní řízení výrobních činností podřídit cíli snížení administrativní náročnosti, zajištění rychlé a včasné informovanosti o postupech a problémech na stavbách tak, aby mohla být přijímána včasná a relevantní rozhodnutí a stanovení jasných odpovědností jednotlivých pracovníků z vykonávané činnosti.

PRÁVĚ REALIZOVANÉ STAVBY



REKULTIVACE ODVALU DOLU TUCHLOVICE

■ Ing. Roman Tichánek, PhD., vedoucí odboru nabídkové přípravy

Značnou zátěží životního prostředí po ukončení hornické činnosti Dolu Tuchlovice je důlní odval, který vznikl postupně od roku 1941 až do roku 1997. Odval vznikl prostým sypáním, při kterém nebyly ukládané materiály nijak hutněny. Vlastní těleso odvalu se rozkládá na ploše cca 18,5 ha, má tvar nepravidelného komolého kužele o výšce až 70 m a objemu přibližně 5 až 6 mil. m³. V souladu s požadavky Horního zákona o zahřazování následků hornické činnosti byla po průzkumu stavu odvalu zahájena v roce 2007 jeho rekultivace. Rekultivaci provádí sdružení dodavatelů vedené a.s. Energie-stavební a báňská v součinnosti s OKD Rekultivace a.s. a Geosan Group a.s. Technická rekultivace odvalu bude skončena v roce 2010 a následná biologická rekultivace pak v roce 2013.

NOVÝ KOLEKTOR VÁCLAVSKÉ NÁMĚSTÍ TRASA B

■ Ivan Šalka, vedoucí týmu



Generální ředitel společnosti na kontrolním fárání na pracovišti kolektoru Václavské náměstí

Na levé straně Václavského náměstí v hloubce až 15 metrů jsme v letních měsících dokončili ražbu nového, více než tři metry vysokého a 2,6 m širokého kolektorového tunelu. Investorem stavby za cca 218 mil. Kč je Hlavní město Praha, zastoupené firmou Kolektory Praha, a.s. Stavba ve Sdružení s firmou Subterra a.s. probíhala pouhých 18 měsíců.

Nový kolektor B zajistí bezpečný podzemní rozvod inženýrských sítí po levé straně Václavského náměstí od kolektoru v ulici Na Příkopě až po křižení s ulicí Jindřišskou. Zároveň propojí dva současně provozované kolektorové úseky – Kolektor Příkopy a Kolektor C.I.A – Trasa Vodičkova a napojí celý kolektorový systém v centru Prahy na společné pomocné řídicí centrum v Rytířské ulici.

Kolektor B je dlouhý přes 330 metrů včetně přípojek. Konstruktivní řešení vychází z již realizovaných tras kolektorů 3. kategorie v centru Prahy, při kterém jsou ražené trasy budovány po jednotlivých prostorově uspořádaných modulech pod ochranou „kornoutů“ z tryskové injektáže z čelby. Tato injektáž zajišťuje 1. lávku výškové členěného výrubu. Pro spodní 2. lávku s dosahem vlivu ražby do blízkosti úrovně základových spár objektů přilehlé zástavby je navrženo pouze hnané pažení. Geologické podmínky jsou v centru velmi komplikované, jsou zde tekuté pisky, břidlice a navážky staré až sedm set let. Podloží do hloubky čtyř metrů je nestabilní. Stavba se neobešla bez výkopů na chodnicích či zúžených vozovkách a omezených vstupů do obchodů. Vibrace a hluk z ražby však nebyly na povrchu téměř vůbec znát.

VÍRSKÝ OBLASTNÍ VODOVOD, III. ETAPA PŘÍVODNÍ ŘAD LESKAVA-MORAVANY

■ Ing. Filip Koucký
ředitel projektu Inženýrské stavby II.

Třetí, právě probíhající, etapou stavby bude zakončen hlavní přivaděč z úpravní vody Švařec až do vodojemu Těšany, celková jeho délka činí 65 km. Stavba třetí etapy zahrnuje přívodní řad Bosonohy-Nebovidy DN 600 mm z TLT v délce 4,4 km, objekt vodojemu Nebovidy o objemu komor 2500 a 1600 m³, odpad z vodojemu Nebovidy DN 300-600 mm z TLT v délce 1,22 km, přidružené objekty k vodojemu Nebovidy, výtlačný řad DN 600 mm z TLT vedoucí z vodojemu Nebovidy směrem na Rajhrad v délce 1,78 km a řady Nebovidy a Moravany z TLT DN 150 oba v délkách po 0,15 km. Stavba v hodnotě 234 milionů Kč bude dokončena v září příštího roku.



Stavba vodojemu Nebovidy o objemu komor 2500 a 1600 m³



CENTRUM AKUTNÍ MEDICÍNY V KLDNĚ

■ Petr Linksfeiler, ředitel projektu
Pozemní stavby

Stavba Centra akutní medicíny (CAM) v areálu Oblastní nemocnice Kladno navazuje na dvě křídla stávajícího monobloku. K nové budově CAM bude příjezd pro sanitky přímo z třídy ČSA a také zde bude hlavní vstup pro pacienty. Na fotkách je zachyceno armování stropu nad prvním nadzemním podlažím. Budou začínat vzdívky příček v prvním podzemním podlaží. V době vydání časopisu bude dokončován železobetonový skelet. Začnou práce na opláštění a vnitřních rozvodech instalací.

KRÁTCE

GENERÁLNÍ ŘEDITEL ENERGIE ZVOLEN PŘEDSEDOU ZSDNP

■ Ing. Josef Pomahač,
výkonný ředitel ZSDNP

27. května se v reprezentativních prostorách Kaiserštejnského paláce konala valná hromada Zaměstnavatelského svazu důlního a naftového průmyslu (ZSDNP), na které byl opětovně zvolen předsedou představenstva Ing. Zdeněk Osner, CSc., generální ředitel Energie-stavební a báňská a.s. Ke zvolení do této funkce mu blahopřejeme a přejeme mnoho úspěchů při jejím vykonávání. Pozn. Zaměstnavatelský svaz sdružující významné těžební společnosti je členem Konfederace zaměstnavatelských a podnikatelských svazů, což přináší možnost uplatnit připomínky k důležitým legislativním normám, aktivní účast na jednáních Rady hospodářské a sociální dohody (tripartity). Svaz má významný podíl na řešení problematiky státní energetické koncepce a novely Horního zákona, které mohou zásadním způsobem ovlivnit naši budoucnost. Spolupracuje s Evropským výborem pro tuhá paliva EURACOAL, Národním komitét Světových hornických kongresů IOC WMC a Výborem pro udržitelnou energetiku při EHK OSN v Ženevě. ZSDNP vydává časopis Uhlí rudy geologický průzkum, jehož předsedou redakční rady je prof. JUDr. Ing. Roman Makarius, CSc. Časopis je k zapůjčení ve firemní knihovně.



Rekonstrukce domu v ul. Habrové, Praha

REALIZUJEME STAVBY DOTOVANÉ Z PROGRAMU ZELENÁ ÚSPORÁM

Vzhledem k tomu, že jsme v seznamu odborných dodavatelů, mohou si majitelé námi revitalizovaných domů požádat o dotaci z programu Zelená úsporám, např. na zateplení fasády, výměnu oken atd. Detailní informace o programu poskytuje Ministerstvo životního prostředí na portálu www.zelenausporam.cz

DOPAD EXTRÉMních SRÁŽEK NA ODVALE TUCHLOVICE

■ Ing. Jaroslav Gregor,
ředitel projektu

Dne 25.6. 2009 ve 14 hod. v prostoru odvalu Tuchlovice došlo k místní bouři spojené s přívalem deštěm, který trval cca 15 min. V důsledku extrémních dešťových srážek došlo vodním proudem k vytvoření hlubokých erozivních rýh na několika místech odvalu. Nejintenzivnější projev byl ve spodní části odvalu, kde vybudovaný odvodňovací svodný příkop byl v délce cca 170 m úplně zničen. Došlo k prohloubení a rozšíření původního koryta cca o víc než 100%, odplavení kamene a hlíny vč. haldoviny do nejspodnější části odvalu. Vzhledem k této situaci byla přijata opatření spočívající v rychlém zatrvavování hotových ploch a v prostoru odvalu se průběžně budují provizorní odvodňovací žlaby pro koncentraci odvodu případných intenzivních dešťových srážek do požadovaného prostoru.

ANKETA Jak si představujete ideální dovolenou? Jak jste strávili svoji letošní dovolenou?



ING. KATEŘINA JIRKOVÁ

odbor nabídek a smluv

Ideální dovolená je u moře, ale skvělý relax jsme si letos užili také v římských lázních ve Špindlerově Mlýně díky kolegům, kteří nám pobyt dali jako svatební dar.



ING. ZUZANA NOVÁKOVÁ

referát strategického plánu

Ideální dovolená je bez telefonu, za slunečného počasí někde u vody nebo na kolech. Vypravíme se v září do Řecka.



ING. JAROSLAV KOHOUT

odbor marketingu

Letos jsem navštívil své příbuzné ve švédském Göteborgu. Švédsko má přes svoji severní polohu mírné podnebí. Skvěle jsem si tam odpočinul.



ING. ONDŘEJ KRYNICKÝ

oddělení nabídkové přípravy

Letos jsem byl mimo sezonu už v dubnu na Mallorce, voda měla 15°C, nebylo tam přelidněno, což mi vyhovuje.

BLAHOPŘEJEME

kolegyním a kolegům, kteří dospěli k významnému životnímu jubileu a přejeme všem hodně energie a úspěchů v pracovním i osobním životě.

30 let
Ing. KOHOUT Jaroslav
Ing. CRHA Zdeněk
DVOŘÁK Svatopluk
LOVÁSZ Tomáš

40 let
JASÍK Bohumil
KOKY Miloš
ŠAFÁŘ Václav

50 let
LUKEŠOVÁ Blanka
SLUNEČKOVÁ Alena
ROULICH Jaroslav
ČIBERA Luboš
IBL Jiří
ZÁZVORKA Zdeněk
ŠÍMA Antonín
JAKIM Miroslav
KORYTA Jaroslav

60 let
HOLLMANNOVÁ Eva
KOHOUTOVÁ Miluše
Ing. HLAVSA Vladimír
FLEISLÉBR Jiří
ŠTRAUB Václav
FIŠER Zdeněk
MÜLLER Jaroslav
MOSTEK Miloslav
SYBERA Karel
HORKÝ Pavel
KOTT Antonín
HOVORKA Jiří
NOVOTNÝ Josef

PROČ JE 9. ZÁŘÍ DEN HORNÍKŮ?

■ Josef Suldořský, vedoucí kanceláře generálního ředitele

Pro odpověď se musíme vrátit zpět o 760 let. Někdy v polovině XIII. století vydal král Václav I. se svým synem markrabětem moravským Přemyslem Otakarem II. privilegium, které dnes známe pod názvem Jihlavské horní právo. Již 200 let diskutují historici o tom, zda jsou listiny Jihlavského horního práva pravé nebo zda jde o falzum. Rozptýl názorů na případné datum vydání listin Jihlavského horního práva objímá celou druhou polovinu XIII. století. Jediný ověřitelný údaj z tohoto období je skutečnost, že ve dnech 15.–24. srpna 1249 v Jihlavě král Václav I. se svým synem Přemyslem Otakarem II. byl.

Uběhlo 700 let, piše se rok 1949, je čtyři roky po znárodnění dolů a rok po změně politické orientace státu. Hornictví je jedním z rozhodujících činitelů národního hospodářství. I tato skutečnost je důvodem, že se hledá způsob, jak horníky co nejvíce spojit s politickou linií tehdejšího státu. Bylo známo, že horníci jsou stavovskými velmi hrdí, že mají svoje stoleté tradice a zvyky, že uctívají sv. Barboru a sv. Prokopa a na svých svátcích si velmi zakládají. Bylo tedy rozhodnuto, nabídnout jim ideologicky vhodný svátek, byl vytvořen Den horníků. Jak? Vytvořil se mýtus vzniku českého hornictví spojený s jihlavským horním právem a protože to bylo právě 700 let, tak byl v rámci oslav stanoven datum Dne horníků jako den vydání jihlavského horního práva. Historickou pikantností je, že v roce 1949, jak vypovídají poštovní známky vydané v tomto roce, byl Den horníků 11. září, v roce 1952 14. září aby se později změnil na 9. září, tak jak jej známe z nedávné minulosti. To vše se událo bez ohledu na to, že vůbec nevíme, kdy byly listiny Jihlavského horního práva vydány a zda jsou pravé.

S trochou nadsázky lze tedy říci, že Den horníků by mohl mít minulost někde před 760 lety, toto tvrzení je ovšem postaveno na domněnkách, tvrzení a manipulaci s historickými fakty. Ale upřímně řečeno, horníci si na svůj svátek zvykli, rozhodně si ho zaslouží a tak se dnes často slaví jak Den horníků, tak i sv. Barbora či Prokop.



RADA LÉKAŘE

■ MUDr. Jiří Miler
závodní lékař Energie-stavební a báňská a.s.

Od dubna do října, v době aktivity klíšťat, jsou lidé ohroženi dvěma nemocemi, a to sice klíšťovou encefalitidou a lymeskou borreliózou. Původci těchto nemocí jsou právě klíšťaty přenašeni na člověka. Ochrana před těmito onemocněními spočívá v nošení vysokých bot a přiléhavého světlého oděvu, na kterém jsou klíšťata lépe vidět. Po návratu domů z přírody je doporučena prohlídka celého těla. Repelentní přípravky na oděv či na tělo mohou napomáhat odpuzování klíšťat. Důležitou prevencí proti klíšťové encefalitidě (zánětu mozku) je očkování, které se provádí ve třech dávkách, přeočkování po 3–5 letech. Očkovat je možno po poradě s lékařem v chladném i teplém období roku. Proti lymeské borrelióze zatím nelze očkovat. Po napadení klíštětem je nutno věnovat pozornost počínajícím příznakům těchto dvou nemocí, především horečce, bolesti hlavy a zvracení u meningoencefalitidy za 1–2 týdny nejčastěji. U borreliózy se vytvoří v místě základu klíštěte červené kožní ložisko nejméně 5 cm v průměru, často s centrálním výbledem, v průběhu několika dnů event. týdnů. Následně vyšetření lékařem by mělo být samozřejmostí.

DĚKUJEME

za práci vykonanou pro naši společnost kolegům, kteří dosáhli důchodového věku a přejeme jim především zdraví do dalších let

NOVOTNÁ Ladislava
HYBNER Aleš
KROPÁČEK Jiří
BLÍN Miloslav
KRATOCHVÍL Jaroslav
PANENKA Jiří
Ing. MELICHAR Vladimír
KÁNSKÝ Vojislav

Víte, že
pravděpodobně největším
výtvorem člověka je šestset let
trvajcí a v r. 214 př. n. l. dokončená
... (tajenka), jejíž celková délka i
se všemi odbočkami dosahuje
téměř 6500 km.

	okolo	v kapkách stéci	doušek	název značky poloměru	děbel	nadměně tlustí
velké kolo						
oschnout na povrchu						
mátěr				osobní zájmeno		
nuklid těžší prvku				2. DÍL TAJENKY		
	pražský kostel	srazit hrany	šikodilivý motýl leká	zkratka liské liby	název vzorec oxidu železitanatého	
nalezli šel kamena				rozpačiti skupens tví vody		
kolem					nezpevněná usazenina	alžbírský přístav cestovní přikazy
svinovací závěs					šance	Čo goliv ps eudoným
snížený tón			ve svém bytě			epocha ošálení
je hlíčan			1. DÍL TAJENKY	část fo. b. zápasu		
rod topických mravenců				slavnostní síň	části domů	ruský souhlas
	druh sekery (nářeč.)	zkratka austr. dolaru			věřík	kryt motoru
potah						odvěla cikán
švédská hudební skupina					setina hektaru	mongol. solník
zkratka národní revoluční armády				lékárna (knížně)		zkr. kult. zařízení
ukazovací zájmeno			důkladně opatřit mazivem			římský 49
oslovoval 3. osobou plurálu					planetka	
druh kopule					římských 52	Pomůcka: ALOV EDNA, IEP

KLUB DŮCHODCŮ ENERGIE

Redakce oslovila Klub důchodců a požádala ho o spolupráci. Obdrželi jsme dopis od předsedkyně klubu paní Ireny Dondové, který v plném znění jako základní informace o klubu otiskujeme.

„Náš klub důchodců má v současné době 116 členů. Výbor klubu je čtyřčlenný. Každý rok pořádáme jarní a podzimní setkání členů, kterých se zúčastňuje 50 až 65, ostatní jsou omluveni pro vysoký věk a nemoc. Na naše setkání zveme zástupce Energie, kteří nás seznámí s aktuálním děním ve společnosti. Pro členy pořádáme každý rok tři zájezdy. Letos to byly 14. 5. Dobříš, Mníšek, Březnice, 18. 6. Manětín, Rabštejn nad Střelou a 3. 9. Litoměřice, Doksany.

O výběr a zajištění zájezdů se stará pan Bešťák k úplné spokojenosti zúčastněných. Kulaté a půlkulaté narozeniny sleduje paní Tintěrová, která jubilantům posílá blahopřání. O finance se stará paní Valentová a každý rok informuje členskou schůzi o stavu pokladny. Já jako předsedkyně každý rok žádám vedení o poskytnutí prostředků na účely činnosti Klubu důchodců a starám se o hladký chod všech činností pro naše seniory.

V Kladně dne 29. 7. 2009

Pozn. red. Na naši žádost nám byl zaslán jmenný seznam členů klubu, rádi bychom jim firemní časopis zasílali.

KŘÍŽOVKA O CENU

Znění tajenky zašlete do konce října na e-mail: neckarova@enas.cz. Pět vylosovaných luštitelů obdrží hodnotný balíček vitaminů firmy Walmark.

Vážení čtenáři, firemní časopis Energie by měl vycházet čtyřikrát ročně. Novinkou bude, že do časopisu bude vkládána příloha, kde se budeme postupně procházet historií od VKD k Energii, od roku 1957 až do současnosti. Důvodem tohoto kroku je snaha zaznamenat dnes již takřka zapomenutou minulost naší společnosti. Předpokládáme, že postupně vydávaná příloha se stane v budoucnu základem nové publikace o společnosti.

Příští číslo časopisu Energie vyjde v prosinci. Těšíme se na vaše náměty a připomínky. Redakční rada

Vydává Energie - stavební a báňská a.s. jako informační bulletin pro své zaměstnance
Redakce: tel.: 257 282 562, e-mail: neckarova@enas.cz
Sídlo společnosti: Vašíčkova 3081, 272 04 Kladno, tel. 312 612 111
Generální ředitelství: Plzeňská 298/276, 151 23 Praha 5 • tel. 257 282 111
Centrální e-mail: energie@enas.cz, www.energie-as.cz